

# LE FONDS EN EUROS DE CARDIF ASSURANCE VIE

Données Cardif Assurance Vie  
au 31 décembre 2021



Communication à caractère publicitaire



**BNP PARIBAS**

La banque  
d'un monde  
qui change



L'année 2020 a été marquée par une crise sanitaire et économique inédite. En 2021, en France comme dans le reste du monde, des campagnes de vaccination massives ont été déployées, permettant la reprise progressive de l'activité économique. Après une baisse de -3,1 % en 2020, la croissance mondiale devrait s'établir à +5.9 % en 2021. Les marchés financiers ont fortement progressé en 2021, atteignant des records historiques en fin d'année. Dans ce contexte, nous avons accompagné la relance de l'activité économique en investissant notamment dans les entreprises touchées par la crise.

**VALEUR DU FONDS EN EUROS**  
AU 31/12/2021 | **124,8** Milliards €

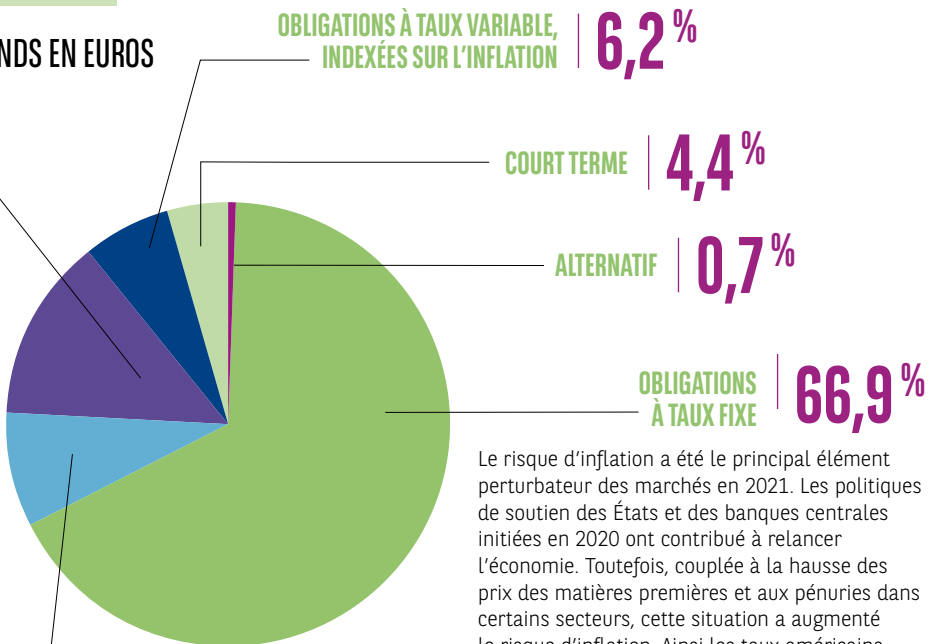
## RÉPARTITION PAR CLASSE D'ACTIFS DU FONDS EN EUROS

**ACTIONS** | **13,4%**

Dès l'annonce des premiers vaccins contre la COVID-19 fin 2020 qui laissait présager une éventuelle sortie de crise, nous avons sensiblement augmenté nos investissements en actions. Au cours du premier semestre 2021, nous avons poursuivi cette stratégie, confortés par des résultats d'entreprises supérieurs aux attentes qui ont entraîné une hausse de plus de 15 % des principaux indices mondiaux. Au deuxième semestre, redoutant un potentiel impact sur les bénéfices futurs des entreprises suite à l'augmentation des coûts de production, nous avons cédé une partie de nos actifs. Toutefois en 2022, encouragés par des perspectives de croissance mondiale qui devraient rester au-dessus de son niveau d'avant crise, nous prévoyons de maintenir une part élevée d'actions au sein du Fonds en euros.

**IMMOBILIER** | **8,3%**

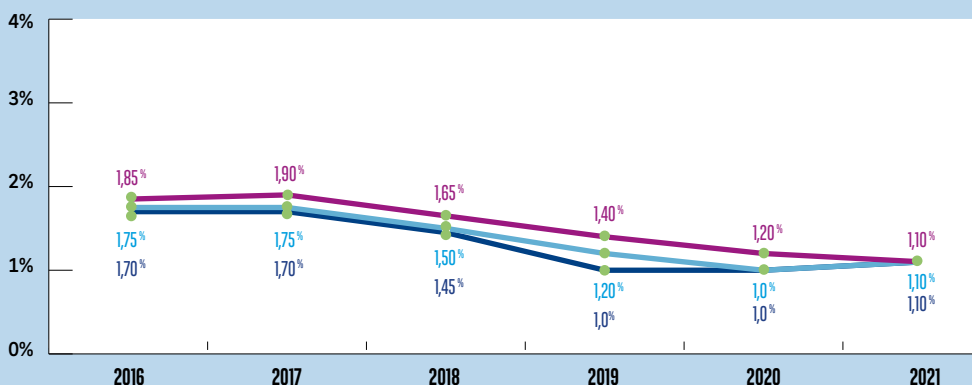
En 2021, au sein d'un marché de plus en plus compétitif, nous avons poursuivi notre stratégie de diversification du portefeuille à travers les secteurs résidentiels et de la santé, et la recherche d'actifs présentant des rendements sécurisés. Malgré un contexte présentant peu d'opportunités d'investissement, nous avons sélectionné plusieurs acquisitions, en France et en Europe, dont trois opérations en Allemagne répondant à nos objectifs. En parallèle, nous avons poursuivi notre recentrage d'actifs en cédant deux immeubles de bureaux moins stratégiques et en initiant la vente de quatre autres biens. Nous avons également profité de



Le risque d'inflation a été le principal élément perturbateur des marchés en 2021. Les politiques de soutien des États et des banques centrales initiées en 2020 ont contribué à relancer l'économie. Toutefois, couplée à la hausse des prix des matières premières et aux pénuries dans certains secteurs, cette situation a augmenté le risque d'inflation. Ainsi les taux américains et européens sont remontés. Par exemple en France, le taux des obligations d'État à 10 ans est passé de -0,34 % fin 2020 à +0,20 % fin 2021. Dans ce contexte, nous avons privilégié des investissements moins sensibles à la hausse des taux d'intérêt, notamment les obligations de maturité inférieure à 7 ans.

la hausse des cours des sociétés foncières pour poursuivre la réalisation de plus-values sur les actions acquises en 2020 ou antérieurement. Enfin, nous avons renforcé notre engagement environnemental en investissant dans un fonds immobilier à impact positif pour le climat, commercialisé par BNP Paribas Real Estate Investment Management. Ainsi, au 31 décembre 2021, la part immobilière du Fonds en euros se compose d'immeubles de bureaux (38 %), de logements (22 %), de commerces (20 %), d'hôtels (11 %), d'actifs dédiés à la santé (7 %), situés majoritairement en France (80 %).

## TAUX DE RENDEMENT ANNUELS NETS\* DU FONDS EN EUROS DU CONTRAT BNP PARIBAS MULTIPLEMENTS 2



■ Taux de rendement annuels nets pour un montant de versements nets de rachats supérieur ou égal à 150 000 € (frais de gestion annuels max de 0,30 % jusqu'au 31/12/20 et de 0,70 % à compter du 01/01/21).

■ Taux de rendement annuels nets pour un montant de versements nets de rachats supérieur ou égal à 37 500 € et inférieur à 150 000 € (frais de gestion annuels max de 0,50 % jusqu'au 31/12/20 et de 0,70 % à compter du 01/01/21).

■ Taux de rendement annuels nets pour un montant de versements nets de rachats inférieur à 37 500 € (frais de gestion annuels max de 0,70 %).

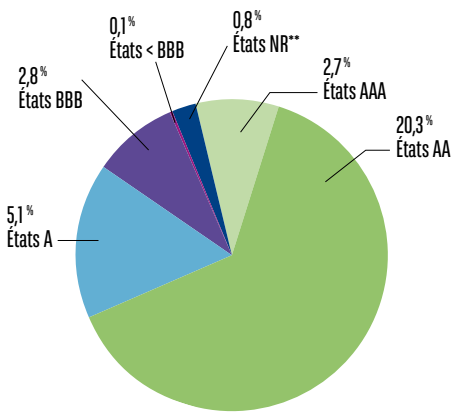
Les rendements passés ne préjugent pas des rendements futurs

## LES OBLIGATIONS

Dans un contexte de retour des craintes liées à l'inflation et de hausse des taux, nous sommes restés très prudents. Nous avons augmenté la sécurité du portefeuille dès le début de l'année 2021 en privilégiant les obligations d'État. Concernant les obligations d'entreprise, nous avons réduit notre exposition et concentré nos nouveaux investissements dans les secteurs de la banque et de l'assurance qui bénéficient de la hausse des taux d'intérêt. Nous avons poursuivi notre diversification au-delà de la zone européenne en investissant dans des obligations américaines et asiatiques, qui présentent toujours un rendement attractif, avec une bonne solvabilité.

### EXPOSITION AUX EMPRUNTS D'ÉTAT

**31,8%** de l'actif global du Fonds en euros



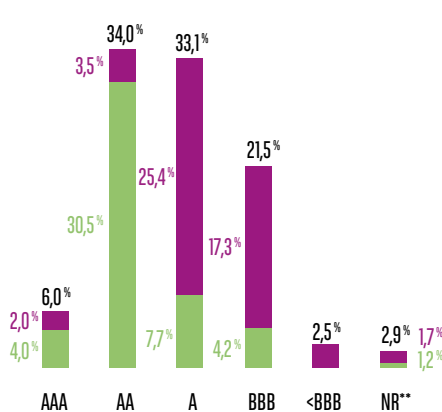
Notation prudente\* des États au 31/12/2021.

**AAA:** Allemagne, agences européennes  
**AA:** France, USA, Belgique, Autriche, République tchèque  
**A:** Pologne, Irlande  
**BBB:** Italie, Espagne, Portugal

\* La notation correspond à la note médiane des agences Standard & Poor's et Moody's

### UN PORTEFEUILLE DE BONNE QUALITÉ

Note de risque du portefeuille obligataire



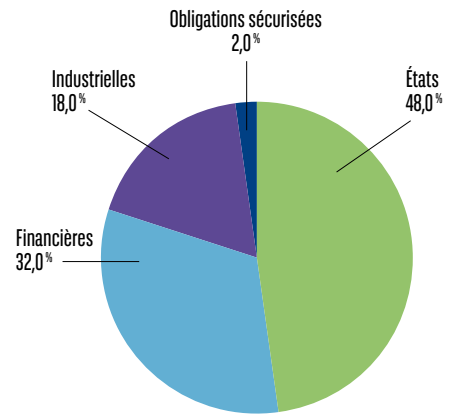
La notation de portefeuille reste de bonne qualité avec une note moyenne de "A".

● États & assimilés ● Autres

\*\* Not Rating (sans notation)

### RÉPARTITION DE LA PARTIE OBLIGATAIRE

**73,1%** de l'actif global du Fonds en euros



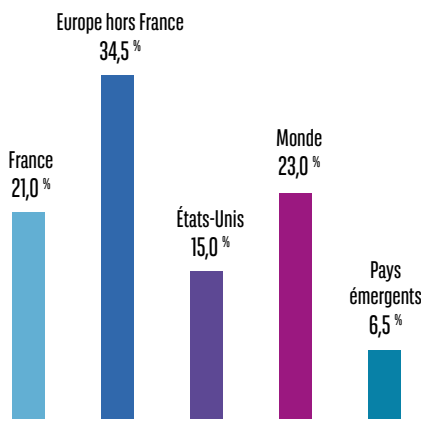
- 5 PRINCIPAUX ÉMETTEURS DU SECTEUR FINANCIER : BNP PARIBAS, CRÉDIT AGRICOLE, JP MORGAN, BPCE, HSBC

- 5 PRINCIPAUX ÉMETTEURS DU SECTEUR DE L'INDUSTRIE : EDF, AB-INBEV, TOTAL, ENEL, VERIZON

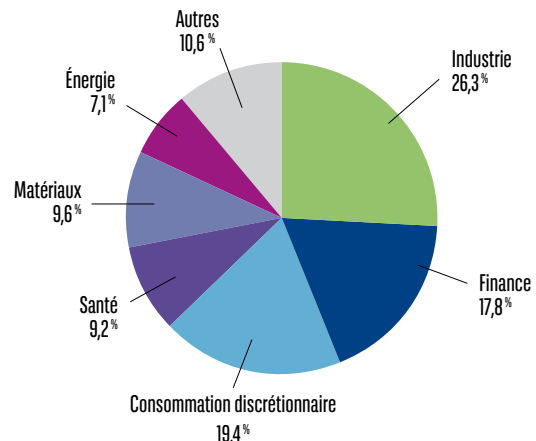
## LES ACTIONS

Au premier trimestre 2021, nous avons réalisé la plus grande partie de nos investissements sur des actions européennes. Particulièrement touchées par la crise en 2020, elles ont été positivement impactées par le redémarrage de l'activité. Elles présentent un potentiel plus élevé que les actions d'autres zones géographiques. Le Fonds en euros a donc renforcé son positionnement dans les secteurs qui bénéficient davantage de la reprise économique: l'industrie, la construction, l'automobile et la finance. À l'inverse, au deuxième semestre, nous avons procédé à la cession d'actions principalement sur les marchés des pays émergents et de la Chine. En effet, dans les pays émergents, l'apparition de variants se traduit par des nouvelles restrictions qui entament la confiance des ménages et des entreprises. Et en Chine, une réglementation plus stricte des secteurs technologique et immobilier diminue le niveau de croissance attendue au cours des prochains trimestres.

### RÉPARTITION PAR ZONE GÉOGRAPHIQUE



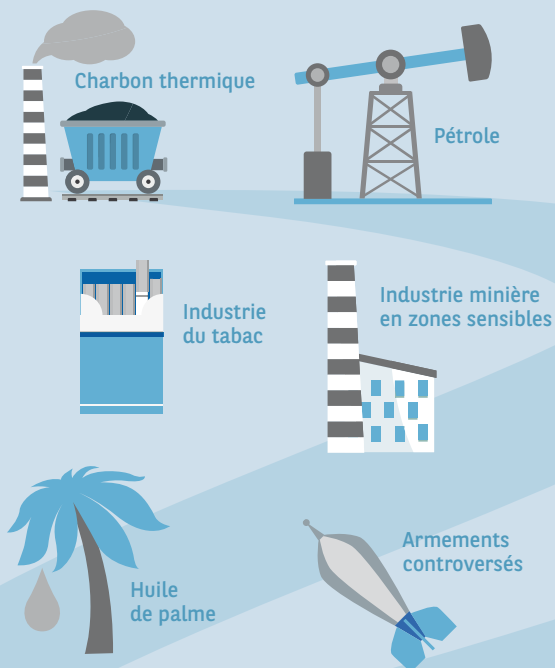
### RÉPARTITION PAR SECTEUR ÉCONOMIQUE



# 03 | NOTRE DÉMARCHE EN FAVEUR DE L'ENVIRONNEMENT ET DE LA SOCIÉTÉ

Notre gestion du Fonds en euros contribue à un monde plus juste et plus respectueux de l'environnement face aux enjeux de demain. Comment ?

## 1. NOUS EXCLUONS DE NOS NOUVEAUX INVESTISSEMENTS certains secteurs d'activité



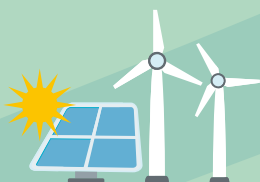
## 2. NOUS ÉVALUONS ET SÉLECTIONNONS DES ENTREPRISES aux meilleures pratiques environnementales, sociales ou de gouvernance (ESG)



## 3. NOS CONTRIBUTIONS CONCRÈTES à travers le Fonds en euros

Transition énergétique et protection de l'environnement

Développement d'une agriculture éco-responsable



Promotion d'énergies propres (installations d'éoliennes et de panneaux solaires)

Nettoyage des fonds marins et recyclage des déchets



Actions paritaires dans les entreprises

Parité homme/femme dans les entreprises



Réduction des inégalités sociales



Le Viager pour améliorer le revenu des retraités



Élargissement des zones de fibre optique



Loyers réglementés pour favoriser l'accessibilité aux logements



Représentation des femmes dans les directions

## NOS ENGAGEMENTS EN CHIFFRES

RESPONSABLE ET ENGAGÉ



de stratégie d'investissement responsable

PROGRESSION RÉGULIÈRE



94% des actifs font l'objet d'une analyse extra-financière basée sur les critères ESG

L'INVESTISSEMENT À IMPACT POSITIF



5 Mds € entre 2019 & 2024

PROMOTION ET TRANSPARENCE DES ENJEUX ENVIRONNEMENTAUX ET SOCIAUX



Fonds en euros classé article 8 selon la réglementation européenne sfdr depuis mars 2021

Vos investissements permettent aux entreprises d'accélérer leur transformation vers plus de durabilité. Ensemble, nous donnons plus de sens à votre épargne.

Pour tout savoir sur notre engagement responsable Rapport RSE 2020 ([bnpparibascardif.com](http://bnpparibascardif.com))

**BNP PARIBAS**: S.A. au capital de 2 499 597 122 € - Immatriculée sous le n° 662 042 449 RCS Paris - Identifiant C.E. FR76662042449  
ORIAS n°: 07 022 735 Siège social: 16, boulevard des Italiens - 75009 Paris

**CARDIF ASSURANCE VIE**: S.A. au capital de 719 167 488 € - Immatriculée sous le n° 732 028 154 RCS Paris - N° TVA intracommunautaire - FR 12732028154  
Siège social: 1, boulevard Haussmann - 75009 Paris - Bureaux: 8, rue du Port - 92728 Nanterre Cedex - Tél.: 01 41 42 83 00 - Entreprise régie par le Code des assurances



**BNP PARIBAS**

La banque  
d'un monde  
qui change